

LATVIJAS PENSIJU SISTĒMAS ILGTSPĒJA

SISTĒMA

Pensiju 1. līmenis – veiktās iemaksas tiek izmaksātas esošajiem pensionāriem, kā arī katra iemaksu veicēja personīgajā kontā tiek reģistrēta informācija par pensijas 1. līmeņa kapitālu

Pensiju 2. un 3. līmenis ir katra cilvēka personīgs uzkrājums nākotnei, kuru neietekmē demogrāfiskās tendences

Pensiju 1. un 2. līmenis – **uzkrājums tiek veikts automātiski** no sociālajām iemaksām, dalība pensiju 2. līmenī ir obligāta visiem, kas dzimuši pēc 1971. gada

Pensiju 3. līmenis – **brīvprātīgs,** iemaksu apjomu un regularitāti nosaka pats nākotnes pensionārs

Stabils iemaksu apjoms vai tā palielināšana:

- **veicina sabiedrības uzticību sistēmai**
- **palielina vēlmi maksāt nodokļus**
- **palielina pensijas apmēru,** samazinot nabadzības risku

IEGULDĪJUMU PLĀNUS IEDALA TRĪS GRUPĀS:

1

KONSERVATĪVIE

nauda tiek ieguldīta stabilos, drošos vērtspapīros ar nelielu ienesīgumu, valsts vai uzņēmumu parādzīmēs vai obligācijās

2

SABALANSĒTIE

nauda tiek ieguldīta gan valsts vai uzņēmumu parādzīmēs vai obligācijās, gan dažādu uzņēmumu akcijās; paredzamā atdeve un risks ir lielāks

3

AKTĪVIE

nauda tiek ieguldīta gan dažādu uzņēmumu akcijās (lielākā proporcijā, salīdzinājumā ar sabalansētajiem plāniem, līdz pat 100% no plāna līdzekļiem), gan valsts vai uzņēmumu parādzīmēs vai obligācijās; paredzamā atdeve un risks ir salīdzinoši vislielākais

IENESĪGUMS

- Starptautiskā pieredze liecina, ka **5%-6% ienesīgums pensiju 2. līmenī ir sasniedzams rādītājs** (LB, 2019). Dzīvescikla pieeja, kad pirmajos darba gadu desmitos uzkrājums tiek veidots plānos, kas līdz 100% līdzekļu iegulda akcijās, tuvojoties pensijas vecumam pamazām samazinot riska līmeni, to palīdzētu sasniegt
- **Dzīvescikla pieeja ļauj uzkrāt pat divkārt lielāku kapitālu,** attiecīgi saņemt divreiz lielāku pensiju, salīdzinājumā ar iespēju uzkrājumu veikt tikai konservatīvajā plānā

Ilgtermiņā lielāks ieguldījumu apjoms akciju tirgū nozīmē:

- ♦ augstāku sagaidāmo atdevi
- ♦ lielāku pensijas kapitālu

No 2021. gada pensiju 2. līmeņa dalībniekiem ir pieejami ieguldījumu plāni, kas akcijās var ieguldīt līdz par 100% aktīvu, augstākais risks dod iespēju ilgtermiņā tiekties uz lielāku ienesīgumu

Fondēto pensiju plānu ienesīgums ir lielāks par inflāciju ilgtermiņā

Pensiju 2. un 3. līmenis faktiski pelna "jaunu" naudu

Ieguldījumu plānu ienesīgumu salīdzinājums www.manapensija.lv

Uzkrājumu var nodot mantojumā Civillikumā noteiktajā kārtībā, pievienot kādas citas personas pensiju 2. līmeņa kapitālam vai ieskaitīt valsts pensiju speciālajā budžetā. Ja VSAA nav informēta par izvēli, tad pensiju 2. līmeņa dalībnieka nāves gadījumā, nesasniedzot pensijas vecumu, uzkrājums automātiski nonāk kopējā valsts pensiju budžetā.

Fiziskai personai ir tiesības saņemt pārmaksāto IIN par iemaksām savā pensiju 3. līmenī, kas nepārsniedz 10% no kalendārā gada bruto ienākumiem (maksimālais iemaksu apjoms gadā 4000 EUR).

DEMOGRĀFIJA

IZAICINĀJUMI: darba ņēmēju proporcija kopējā iedzīvotāju skaitā Latvijā turpina samazināties (zemas dzimstības un emigrācijas dēļ), cilvēki noveco, pieaug pensijā pavadāmo dzīves gadu skaits.

OECD Ekonomikas pārskatā par Latviju (2019) ir norādījusi, ka Latvija ir viena no OECD valstīm ar visaugstāko nabadzības līmeni pensijas vecumā, īpaši sieviešu vidū.

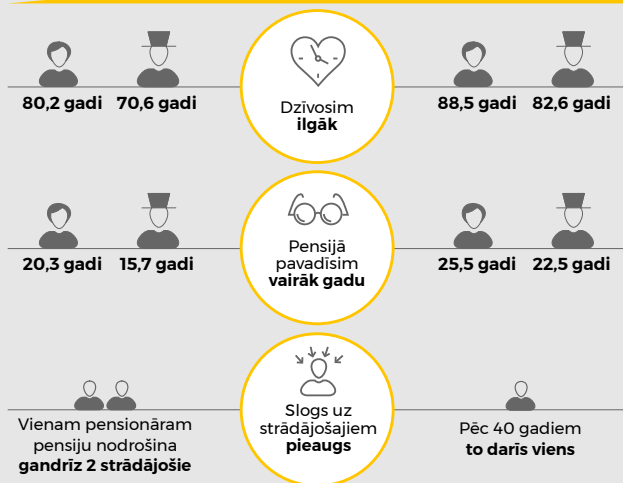
Jo lielāki oficiālie ienākumi, jo lielāks pensijas iemaksu apjoms un kopējais uzkrājums. Arvien mazākam skaitam strādājošo būs jāuztur arvien lielāks skaits pensionāru, tāpēc jo būtiskāka kļūst pensiju 2. līmeņa nozīme.

Slodzei uz pensiju sistēmu pieaugot, valstij var nākties palielināt pensionēšanas vecumu, sociālo iemaksu apjomu. LB (2019) aprēķini rāda, ka no jauna piešķirtās vecuma pensijas attiecība pret vidējo atalgojumu valstī (aizvietojamības koeficients) 2020. gadā ir 40%. Nemainoties demogrāfiskajai situācijai un citiem parametriem, 2060. gadā tas būs tikai 24%.

Novecošanās draud ar zemām nākotnes pensijām

2019. gads

2070. gads



Avots: Eiropas Komisija, Eiropas Maksājumu padome, EUROSTAT (EUROPOP2019)

Pensiju 2. līmenis ir viens no risinājumiem lielākai pensijai



Dalībnieku skaits

>1,29 miljoni



Pensiju 2. līmeņa ieguldījumu plānu vidējais ienesīgums 10 gadu griezumā

no **3,77%** līdz **2,09%**



Uzkrātie aktīvi

>5,32 miljardi €

Dati uz 17.08.2021. manapensija.lv

*Vēsturiski zemāks ienesīgums skaidrojams ar vairākiem faktoriem – pirmkārt, ar ieguldījumu stratēģijas ierobežojumiem, proti – sākotnēji (kopš 2003. gada) tikai 30% plāna līdzekļu tika ļauts ieguldīt akcijās, gadu gaidā šo sliekšni paaugstinot, t.i., kopš 2008. gada pensiju 2. līmeņa dalībniekiem ir iespēja uzkrājumu veidot plānos ar maksimālo akciju īpatsvaru līdz 50%, kopš 2018. gada – līdz 75%, savukārt no 2021. gada – līdz 100%. Otrkārt, ienesīgumu ietekmēja globālā finanšu krīze. Treškārt, vēsturiski bija vērojamas salīdzinoši augstākas fondēto pensiju shēmas līdzekļu pārvaldītāju komisijas maksas, kas šobrīd ir vairākkārtīgi samazinātas. Visbeidzot jāatceras, ka atdevi ietekmē izvēlēta ieguldījumu plāna grupa – izvēloties aktīvo plānu, sagaidāmā atdeve ir lielāka, sabalansētajiem plāniem – mazāka, savukārt konservatīvajiem – salīdzinoši vismazākā.

PRIEKŠLIKUMI TĀLĀKAI RĪCĪBAI

- 1. Asociācijas rosinātie, labklājības ministra iesniegtie un Saeimas apstiprinātie grozījumi Valsts fondēto pensiju likumā attiecībā uz akciju un obligāciju limitiem veicinās ieguldījumus Latvijas ekonomikā**
- 2. Informācijai par nākotnes pensiju jābūt viegli un ērti pieejamai** (piemēram, katra cilvēka internetbankā), tādējādi veicinot daudz lielāku sabiedrības interesi un iesaisti pensijas kapitāla uzkrāšanā
- 3. Asociācija ir aicinājusi veikt nepieciešamos grozījumus normatīvajos aktos, kas ļautu iedzīvotājus iekļaut vecumam atbilstošos plānos** – jo jaunāks, jo lielāku daļu no pensijas uzkrājuma ir vērts ieguldīt akcijās, vēlāk pārejot uz konservatīvākiem ieguldījumu plāniem, tādējādi iespējams nodrošināt pat divkārt lielāku uzkrāto kapitālu (šobrīd pilnīgi visi jaunie pensiju 2. līmeņa plāna dalībnieki tiek automātiski iekļauti kādā no konservatīvajiem plāniem, ja vien nav izdarījuši citu izvēli), informācijai par konkrētā plāna dalībniekiem un viņu vecumu jābūt redzamai plānu pārvaldniekiem, lai viņi var konsultēt iedzīvotājus
- 4. Jāveicina datos un analītikā balstīta diskusija** par iemaksu palielināšanu pensiju 2. līmenī un pensiju sistēmas pārvaldes reorganizāciju, ļaujot samazināt administratīvo izmaksu slogu privāto pensiju plānu dalībniekiem
- 5. Jāveicina iedzīvotāju finanšu pratība** par ieguldīšanu un uzkrāšanu
- 6. Jāpilnveido www.manapensija.lv mājaslapa**, padarot to lietotājam draudzīgāku un tajā atspoguļoto informāciju – vieglāk uztveramu